

L'équipement fourni avec le Loox 720 est classique et relativement complet. Outre le Loox lui-même, on trouve les éléments suivants dans la boîte :

- une station d'accueil : sobre, suffisamment stable et équipée d'un emplacement pour recharger une seconde batterie (avec un voyant de charge dédié).
- 2 stylets. De plus en plus, les constructeurs fournissent un stylet de rechange en standard et c'est une très bonne idée. Ces stylets sont un peu courts à mon avis. L'extrémité se dévisse pour laisser apparaître une pointe fine pour actionner le reset. J'avais le même type de stylet sur le Loox 420, et j'ai cassé cette extrémité dévissable au bout d'une dizaine d'utilisations... alors attention, fragile !
- un chargeur secteur avec un embout amovible spécifique au connecteur du Loox.
- un câble de synchronisation avec un emplacement pour accueillir le chargeur secteur, et un connecteur USB maître
- un étui fourreau en skai avec des élastiques sur le côté. Cet étui est trop grand. S'il a l'avantage d'exister pour protéger votre PDA, il est inesthétique au possible. A remplacer d'urgence à mon avis.
- Un manuel d'utilisation succinct pour la mise en route
- Un CD avec ActiveSync 3.7.1 et Outlook 2002 ainsi que le Manuel du Loox
- Un bon pour acquérir des logiciels gratuitement sur le site Loox-store



Au premier abord, le Loox 720 affiche un aspect très sérieux, presque austère. Il est fabriqué en plastique 2 tons de bonne qualité. Les couleurs gris métal et gris foncé sont du plus bel effet, et si ce Loox ne fait pas Fun (comme par exemple un Zire 72 bleu), il donne confiance et ne se remarquera pas dans un environnement professionnel strict. Les plastiques sont bien ajustés, et à part le capot de la batterie qui semble un peu léger, l'ensemble inspire confiance. La taille de cet appareil est relativement compacte au vu de tout ce qui a été intégré à l'intérieur. Si on le compare avec les 2 autres modèles VGA du marché, on remarque que le form-factor du Loox est plutôt bien pensé, et son volume total est inférieur à celui de ses concurrents. On est notamment impressionné par la faible épaisseur sachant qu'il y a un slot CF et un slot SD superposés. Difficile de faire plus compact. L'épaisseur est très proche de celle du Loox 420.

- Asus A730 : 117,5 x 72,5 x 16,9 mm soit : 144 cm³ environ
- Toshiba e800 : 134,6 x 76,2 x 15,2 mm : 156 cm³ environ
- Loox 720 : 122 x 72 x 15 mm : 132 cm³ environ

Faisons le tour du propriétaire.

Sur la face avant on trouve la dalle TFT transfective VGA de 3,6 pouces (contre 3,7 pouces pour l'Asus A730 et 4 pouces pour les Toshiba e800). Celle ci est très lumineuse et les pixels très fins sont pratiquement invisibles. On en reparlera lors de l'utilisation du VGA. Au-dessus de l'écran, on trouve de gauche à droite : le voyant Bluetooth/Wireless LAN (bleu ou vert selon ce qui est activé), le port infrarouge, le haut-parleur pour les futurs applications VoIP, le voyant de charge (rouge), et le bouton marche/arrêt. Sous l'écran, on trouve un PAD 4 directions avec un bouton de validation au milieu, et de part et d'autre les boutons d'accès direct à l'agenda, aux contacts, au programme de gestion des connexions et à la page aujourd'hui. Ces boutons sont reprogrammables et disposent d'une deuxième fonction qui peut être affectée à un appui long. A droite de ces boutons on trouve le haut-parleur classique (par opposition au haut-parleur VoIP) bien placé pour les applications type GPS et suffisamment puissant. Ce pad n'est pas du tout adapté au jeu, ce qui confirme l'usage pro de ce PDA, mais même les pros ont droit de se distraire... A ce propos rien ne vaut le pad de l'Ipaq2210, rond, et orientable en souplesse dans toutes les directions.



Sur la face arrière, le cache de la batterie couvre les 2/3 de l'espace disponible. En bas bas, on trouve le bouton d'ouverture de cette trappe, et juste au dessus une barre en caoutchouc sur laquelle le Loox repose quand il est posé. Au dessus de la trappe, à droite, on trouve la lentille de l'APN avec au-dessus le flash, et à gauche un petit miroir pour les auto-portraits. En haut à gauche l'emplacement du stylet, et au milieu dans un plastique plus cheap, le bloc CF+SD auxquels on accède par le dessus de l'appareil.

Sur le dessus, on voit de gauche à droite : un trou pour accrocher une dragonne (non fournie), le jack 3,5 mm pour brancher un casque, le port CF (avec un cache si on ne l'utilise pas), le port SD, le port infrarouge qu'on voyait déjà en façade et l'accès au stylet.



Au dessous, outre le connecteur série propriétaire, on trouve le trou du reset (identifié) et le micro. On peut être surpris de trouver le micro en bas et pas en haut comme sur de nombreux PDA, mais le fait qu'il y ait un haut parleur VoIP en haut nous laisse penser que le Loox pourra être utilisé comme un téléphone classique avec le soft adapté, type Skype.

Sur le côté gauche, on trouve de haut en bas : le trou pour accrocher la dragonne, une molette de défilement/validation, et une touche permettant de lancer le menu du logiciel FSC Menu que nous verrons dans la partie Logiciels. Cette touche est également reprogrammable et peut aussi avoir une deuxième fonction lors d'un appui long.

Sur le côté droit, on trouve juste le bouton du dictaphone, également reprogrammable et à double fonction.

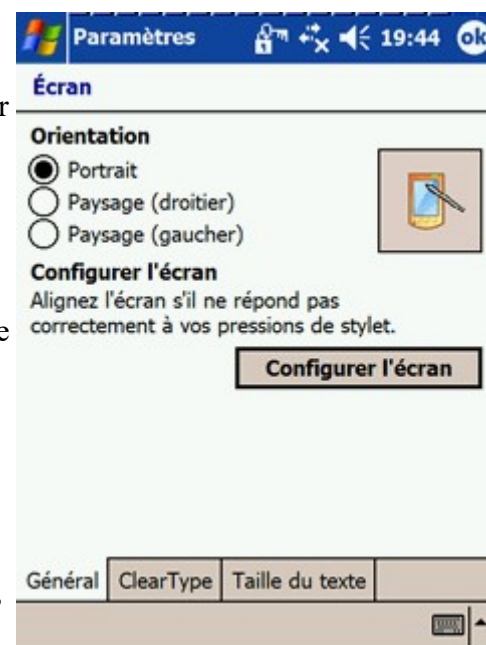


Des photos pour se rendre compte de la taille du Loox, entre un Ipaq 2210 et un Clié NX73V :



La partie logicielle

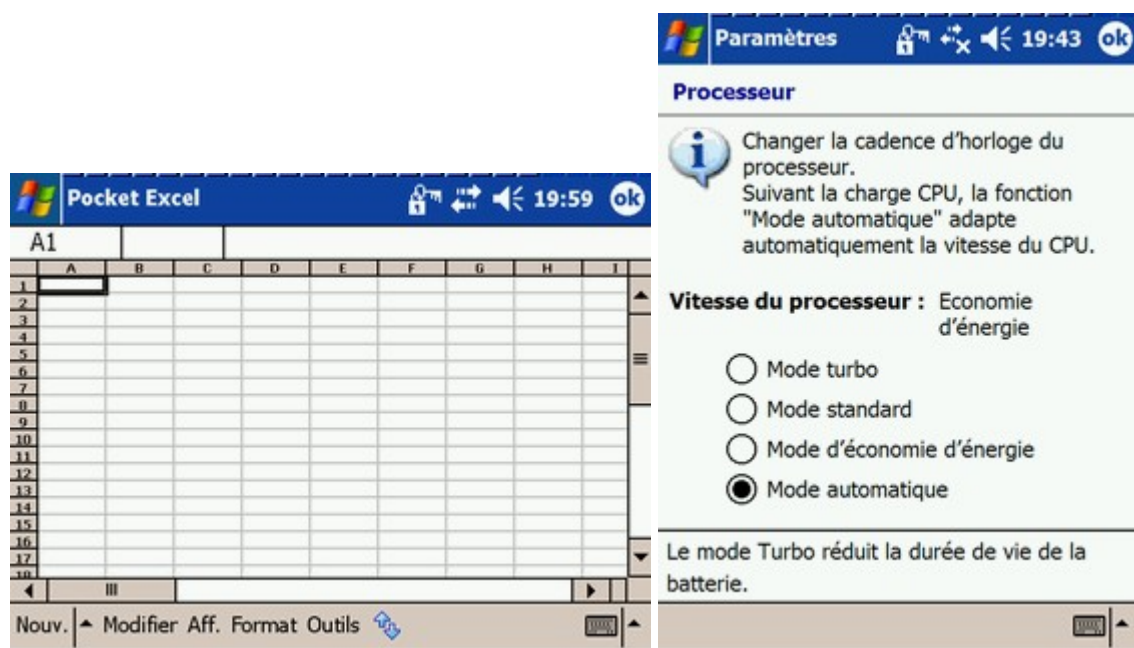
Le système d'exploitation est Windows Mobile 2003 SE. SE pour Second Edition, bien sur. Cette édition permet le support des écrans VGA en natif. Enfin, en natif, façon de parler quand même, car l'affichage reste en QVGA, mais un QVGA "lissé" plus beau, plus fin, plus net, mais qui ralentit la machine... Et il faut toujours passer par une application tierce, heureusement gratuite (pour l'instant), pour passer en mode vrai VGA. Ce mode est surtout utile pour surfer sur le Net, car pour une utilisation au quotidien, il vaut mieux prévoir une loupe... Même si en vrai VGA, le stylet et le numériseur gardent leur précision. Ajoutons enfin que le passage d'un mode à l'autre nécessite un soft reset. Certains logiciels utilisent les avantages du VGA, d'autres font "semblant de rien" en prévenant toutefois qu'un mauvais affichage est possible, et enfin quelques-uns font planter le PDA, allant jusqu'au hard reset sans prévenir. Heureusement, ces incompatibilités disparaissent au fur et à mesure des sorties de nouvelles versions des logiciels. Dommage que ce ne soit pas l'inverse... Que la logithèque soit prête pour la sortie d'une nouvelle machine; ici ce sont les premiers acheteurs qui font office de beta-testeurs... Et nous en sommes à la deuxième génération de PDA VGA... Un gros avantage de WM 2003 SE, c'est la possibilité de basculer l'écran, et sans devoir faire de soft reset en plus !



Un aperçu de ce que donne l'écran en mode paysage et en mode standard :



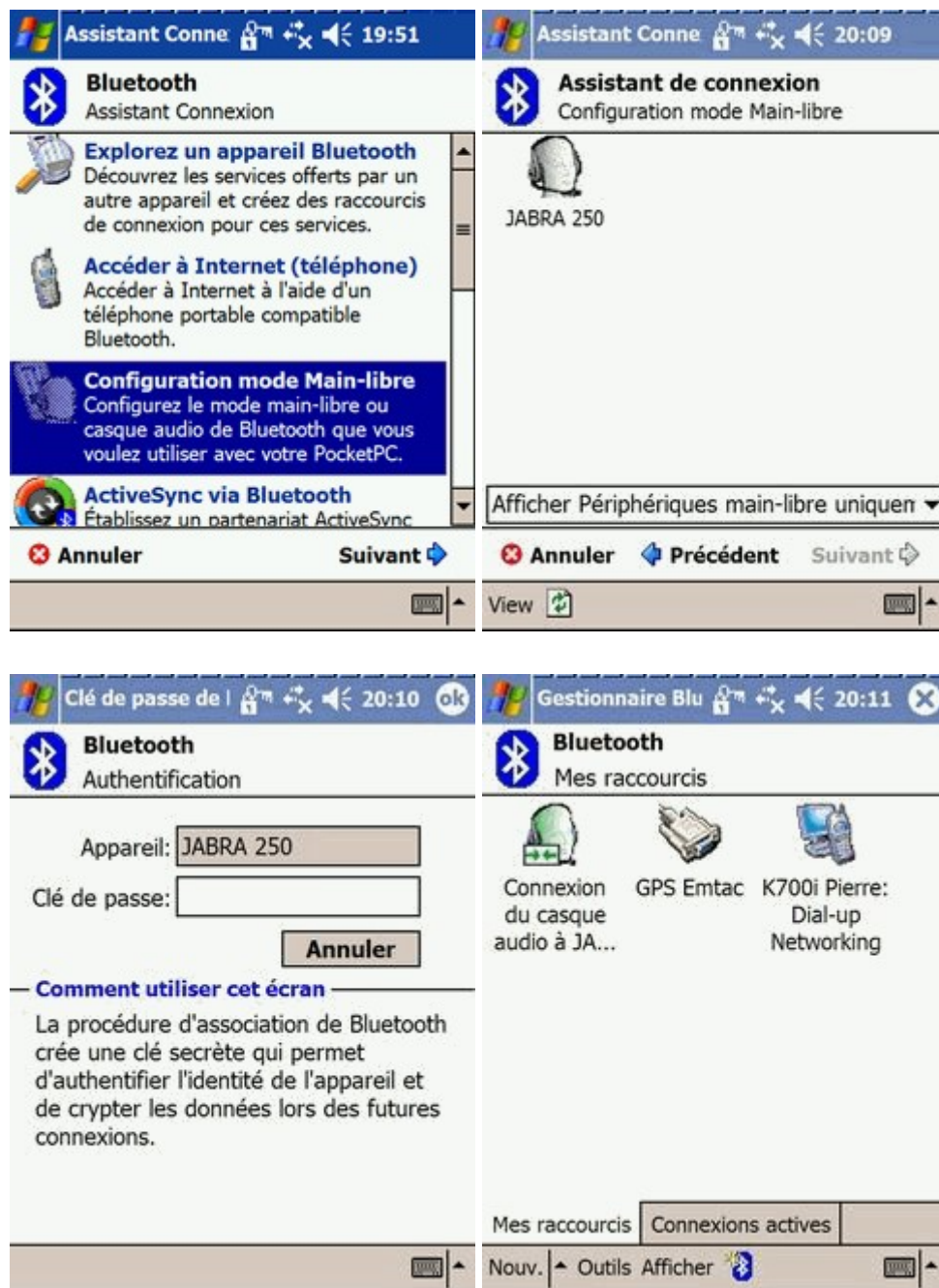
A gauche Excel exploitable en mode paysage. La fréquence du processeur est adaptable comme sur un portable.



Connectivité

Les paramètres bluetooth et wifi sont accessibles chacun via leur propre icône sur la page Today. Pour le Wifi les réglages accessibles par cet icône sont symboliques : on/off et la gestion de l'énergie.

- Bluetooth : Utilisation du Driver Widcomm et du Bluetooth Manager si agréable à utiliser avec des assistants pour tout type d'usage, connu depuis longtemps sur les Ipaq. Ici un exemple de liaison avec une oreillette bluetooth Jabra BT250.



- Wifi : Le programme E2C (Easy2Connect) est très décevant : il n'y a apparemment aucune gestion de profil : pour un appareil itinérant c'est un peu dommage : si vous avez au bureau un routeur wifi qui utilise une clé WEP 64bits hexa, une adresse IP fixe avec deux serveurs DNS attirés, puis que vous passez dans une brasserie avec un point d'accès publique ouvert en IP dynamique, pour revenir au bureau, vous pourrez resaisir tous les paramètres. L'application fournie avec la carte compact-flash wifi DLink le permet, par exemple. Vous pouvez toujours passer par la création de connexion, mais là, point de wifi en vue... Où sont donc passées l'ergonomie et la facilité d'emploi ? Par contre E2C permet de choisir facilement le mode de connexion GSM/GPRS :



- **USB Maître** : Le Loox720 gère l'USB Maître, comprenant les pilotes de stockage de masse : en principe, tout périphérique compatible, comme une clé USB ou un disque externe (autoalimenté ou avec sa propre alimentation) doit être reconnu. En pratique, sur les trois disques testés, deux ont été reconnus. Les deux clés, nettement moins exigeante sur le plan de la consommation, ont été reconnues sans problème, de même qu'un clavier usb : utiliser un vrai clavier standard avec son PDA, ce n'est pas vraiment mobile, mais c'est bien pratique. Dommage cependant que le câble en Y soit assez encombrant, d'autant qu'il ne permet pas la recharge du Loox via le port USB, même sans périphérique attaché. Heureusement, une société jeune et dynamique, propose des câbles plus appropriés.

Appareil photo & caméra intégrée

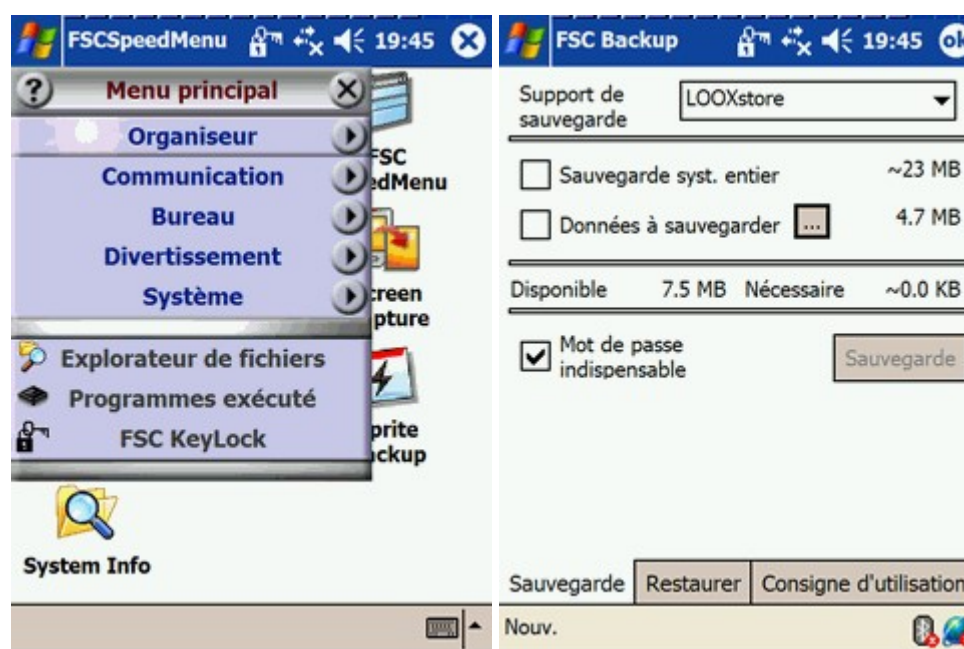
Absolument rien à dire de cette... euh... chose, qui ferait mieux de ne pas s'y trouver. Cela éviterait des problèmes dans certaines entreprises. Jamais vu autant de pixels gaspillés : 1.3Mo pixels ! Quand on voit ce qu'un Clie peut faire avec un capteur "seulement" VGA et ses 300000 pixels. Photo du Loox 720 puis du Clie NX73V : sans commentaire !



Enfin, on peut peut-être espérer une mise à jour ou un développeur de génie, qui va nous améliorer le traitement de l'image et la compression pour au moins avoir des couleurs correctes. Et pour avoir une idée de la ... Euh ? ... "Qualité" du... Comment dire... Ah, oui ! Du "flash" ! Vous imprimez cet article, vous prenez la photo du haut et vous brûlez le milieu avec une allumette... Bref, la partie APN du Loox 720 est loin d'être une réussite.

D'autres applications...

Les habitués des assistants personnels de Fujitsu-Siemens retrouveront le FSCSpeedMenu, similaire au menu iTask sur Ipaq : menu popup avec les raccourcis vers les principales applications.



Conclusion

Très léger et d'un encombrement réduit compte tenu de ses fonctionnalités, le Loox720 est vraiment une machine fantastique. Dommage cependant pour son APN et la prise en compte du VGA par WM2003SE qui laisse un arrière-goût amer... Mais si vous cherchez une machine vraiment complète (double slot SD/CF, wifi et bluetooth intégré, port usb maître) et qui en plus a un écran fantastique, tant au niveau contraste et luminosité que finesse d'affichage, et si pour cela vous êtes prêt à certaines lenteurs d'affichage, somme toute relatives, n'hésitez pas, foncez !

Plus : Design "pro", qualité de fabrication, rapport taille/fonctionnalités, autonomie (en usage hors wifi), écran (contraste, luminosité, finesse de l'affichage) et précision du numériseur.

Moins : Lenteur au lancement des applications et à la saisie d'informations (inhérent à WM 2003 SE), disponibilité et variété des accessoires, beaucoup de softs non compatibles ou ne supportant pas le VGA, APN de qualité déplorable, prix



Mise à jour le Mardi, 10 Novembre 2009 20:23